

Fabrique Défi
DEVELOPPEMENT ECONOMIQUE
FORMATION & INSERTION

2024

RAPPORT

D'ACTIVITÉ

Construire ensemble une
place pour tous



www.lafabriquedefi-calais.org
21 Rue Mollien 62100 Calais
tel : 03.21.34.15.38

MOT DU PRÉSIDENT

Ezedine Kara

Président de la Fabrique DEFI



Chers amis, chers partenaires,

2024 a été une année charnière pour la Fabrique DEFI, avec l'aboutissement de notre projet associatif. Ce travail collectif, mené avec engagement, nous a permis de consolider des bases solides et de porter une vision claire, au service d'actions toujours plus en phase avec les réalités de notre territoire. Notre cadre stratégique est désormais posé : ambitieux, cohérent, et profondément ancré dans les besoins du terrain. Ce projet n'est pas un simple document : c'est notre boussole, celle qui guide nos choix, nos actions et nos partenariats.

Nous poursuivons une mission essentielle : accompagner et insérer durablement les jeunes et les adultes en difficulté, tout en soutenant les employeurs du territoire dans leurs démarches de recrutement, d'intégration et d'évolution des compétences. C'est dans cette double exigence – sociale et économique – que notre utilité prend tout son sens.

Notre dynamique s'inscrit pleinement dans le cadrage national, notamment à travers la mise en œuvre de la loi Plein Emploi, qui ambitionne un emploi pour toutes et tous. En 2025, nous continuerons à faire vivre ce projet, en adaptant nos actions aux évolutions du territoire et en approfondissant nos coopérations avec l'ensemble des parties prenantes.

Notre logique d'amélioration continue se poursuit et s'inscrira dans la durée.

Merci à toutes et tous (équipes, partenaires, financeurs et acteurs engagés) pour votre engagement et votre confiance. C'est grâce à la force de cet écosystème que notre ambition devient réalité.

Ezedine KARA
Président de La Fabrique DEFI

01

INTRODUCTION

La Gouvernance — 05

Activité Générale — 07

02

L'ACCOMPAGNEMENT DU PUBLIC

Accompagnement jeunes — 10

Accompagnement adultes — 28

Accompagnement transversal — 36

03

LA RELATION ENTREPRISES — 42

04

LA FORMATION — 51

05

LE FONCTIONNEMENT

Démarche d'amélioration continue — 55

Les ressources humaines — 56

Le compte de résultat — 57

La communication — 58

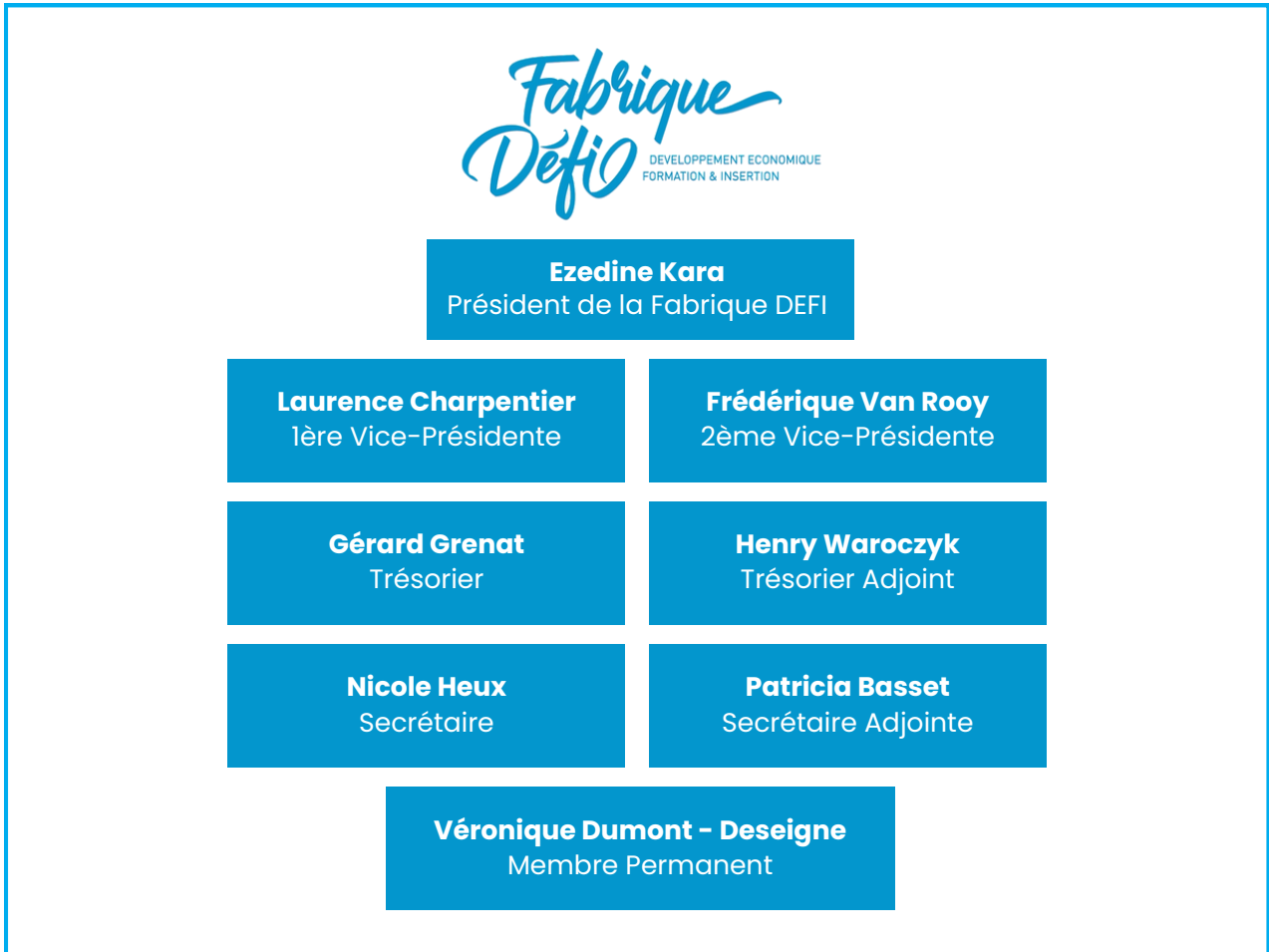
SOMMAIRE





LA GOUVERNANCE

La Fabrique DEFI est une association loi 1901 de droit privé dont la gouvernance est assurée par des élus locaux.



Le conseil d'administration est composé de **29 administrateurs** de droit répartis comme suit :

- * L'Etat : 4 représentants de l'Etat dont le préfet ou son représentant,
 - La DREETS : 1 représentant,
 - La DDETS : 1 représentant,
 - La PJJ : 1 représentant,
- * La Région Hauts-de-France : 1 représentant,
- * Le Département du Pas-de-Calais : 1 représentant,
- * La Communauté d'Agglomération du Calaisis GCTM : 17 représentants,
- * La Communauté de Communes du Pays d'Opale : 4 représentants,
- * France Travail : 1 représentant

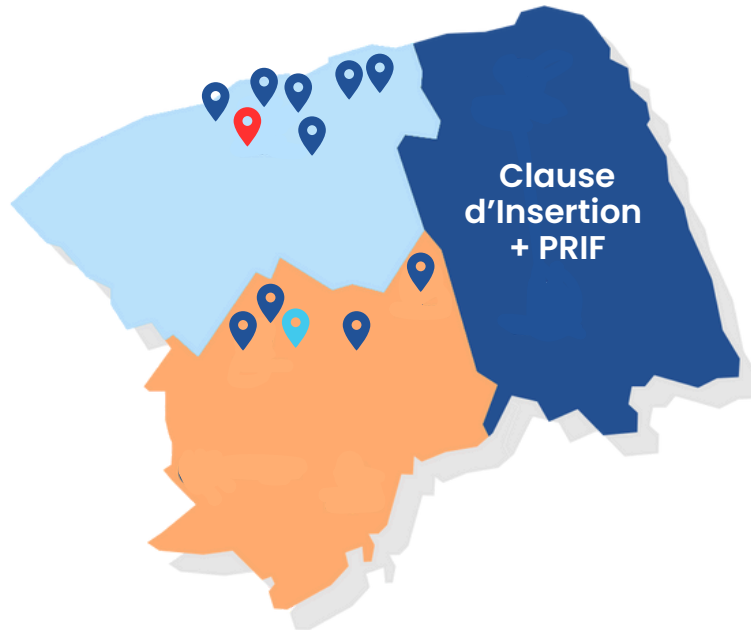
A titre consultatif :

- La direction Générale de la structure
- Toute personne dont le Président juge la présence nécessaire,
- 2 membres du CSE (Comité Social Economique).



LE TERRITOIRE

52 COMMUNES | 1 SIÈGE | 1 ANTENNE | 11 PERMANENCES



Grand Calais Terres
& Mers

Communauté de
Communes Pays d'Opale

Communauté de la
Région d'Audruicq

LE SIÈGE, L'ANTENNE & LES PERMANENCES

LE SIÈGE

21 rue Mollien
62100 Calais

CENTRE MATISSE

19 Rue Henri Matisse
62100 Calais

FACE FORT-NIEULAY

274 Rue d'Orleansville
62100 Calais

ESPACE FORT

2 bis rue d'Ajaccio
62100 Calais

CIO CALAIS

435 Rue du Pasteur Martin
Luther-King
62100 Calais

FACE BEAU-MARAIS

1 avenue Georges
Guynemer
62100 Calais

FABRIQUE EN PRATIQUE

85 rue des Salines
62100 Calais

FERME DES AIGRETTES

181 Allée de la Découverte
62730 Marck

CCAS DE MARCK

11 rue Saint Martin
62730 Marck

MAIRIE SANGATTE

Place de la République
62231 Blériot-Plage

GUÎNES

France Services
9 Avenue de la Libération
62340 Guînes

ARDRES

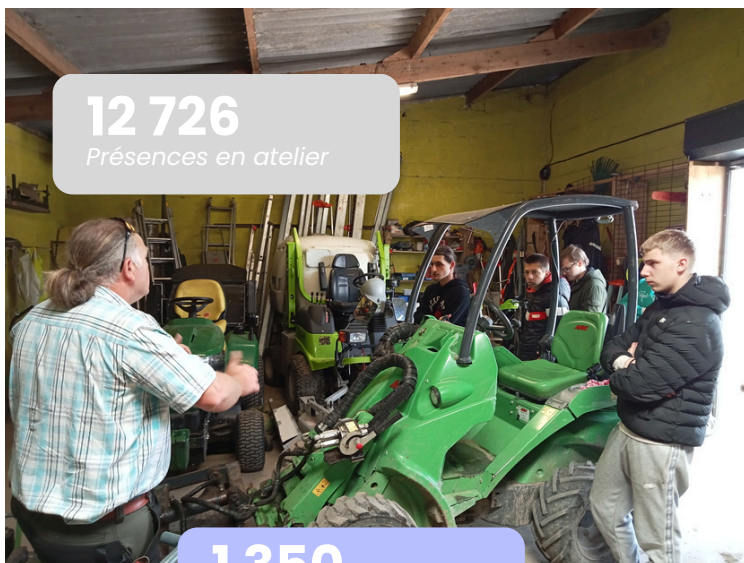
France Services
Avenue Fernand Buscot
62610 Ardres

MAIRIE DE LICQUES

54 Parvis de l'Abbaye
62850 Licques



ACTIVITÉ GÉNÉRALE



12 726
Présences en atelier



3 344
Personnes en parcours



1 350
Nouveaux inscrits



39 109
Entretiens



643
Entreprises accompagnées



433
Mesures formation

1 389
Offres d'emploi détectées





16 – 25 ANS

Le Pôle jeunes accompagne le public de 16 à 25 ans (jusque 29 ans si RQTH) sorti du système scolaire vers l'emploi, l'autonomie et la création de projets.

Sur l'année 2024 :

- **1 027** jeunes reçus en **premier accueil** — **+ 15%** par rapport à 2023
- **2 906** jeunes ont eu un **entretien**
- **33 512 entretiens** réalisés au total.



+26 ANS

Le Pôle Adultes accompagne de manière individuelle et renforcée le demandeur d'emploi dans ses démarches d'insertion professionnelle.

Sur l'année 2024 :

- **323** participants reçus en **premier accueil**
- **1 126** participants ont eu un **entretien**
- **5 597 entretiens** réalisés au total

ACCOMPAGNEMENT

JEUNES





OBLIGATION

DE FORMATION

La Fabrique DEFI poursuit son engagement en faveur des jeunes en rupture scolaire, soumis à l'obligation de formation jusqu'à leur 18 ans. En lien avec les établissements scolaires du Calais, un accompagnement spécifique est mis en place pour ces mineurs déscolarisés, dans le cadre d'un travail coordonné avec la Plateforme de Suivi et d'Appui aux Décrocheurs (P.S.A.D).

Ce partenariat étroit, notamment avec le Centre d'Information et d'Orientation (C.I.O), permet de proposer aux jeunes concernés des solutions concrètes, qu'il s'agisse de réintégrer un parcours de formation, d'envisager une immersion professionnelle ou de bénéficier d'un accompagnement renforcé vers l'insertion.

Cette action s'inscrit dans une approche individualisée, soucieuse de ne laisser aucun jeune sans solution, en combinant écoute, orientation, et mise en action à travers les outils et les ressources mobilisés par la Fabrique DEFI.

31 Entrées en 2024

- ▶ **13 jeunes** ont été accompagnés dans le cadre du "Tous Droits Ouverts" (TDO)
- ▶ **18 jeunes** ont été accompagnés dans le cadre Parcours Ambition Emploi PAE)

- ▶ **101** contrats d'apprentissage,
- ▶ **72** CDD,
- ▶ **67** Service civique,
- ▶ **57** retour en scolarité,
- ▶ **4** contrats de professionnalisation,
- ▶ **1** Service National Universel.

- ▶ **9 755** entretiens individuels,
- ▶ **337** jeunes ont participé à au moins 1 atelier.

- ▶ **98** entrées en CEJ,
- ▶ **50** entrées en PACEA

Un panel d'actions variées est mobilisé : ateliers autour de la confiance en soi, découverte du code de la route, sophrologie, insertion par le sport, visites d'entreprises et de centres de formation, offres d'emploi en alternance, forums emploi, ou encore immersions via la Fabrique en Pratique.

Cette dynamique s'appuie sur un travail partenarial fort, en particulier avec les clubs de prévention, les services de la PJJ, le Département, ou encore la mission de lutte contre le décrochage scolaire. L'objectif : identifier, contacter et accompagner les jeunes le plus tôt possible, en leur offrant un accompagnement sur mesure et des perspectives d'avenir concrètes.

146 jeunes mineurs déscolarisés inscrits en 2024

578 jeunes déscolarisés accompagnés

LE C.E.J

CONTRAT D'ENGAGEMENT JEUNE

Le **Contrat d'Engagement Jeune** (CEJ) est un parcours entièrement personnalisé, d'une durée comprise entre 6 et 12 mois selon la situation et les besoins du jeune. Il vise à l'aider à construire son projet professionnel et à accéder à un emploi durable.

Lorsqu'il entre dans le dispositif, le jeune bénéficie de plusieurs engagements concrets :

- ▶ un **accompagnement renforcé** assuré par un conseiller référent, qui le suit tout au long de son parcours et jusqu'à l'autonomie,
- ▶ un **programme intensif d'activités**, à raison de 15 à 20 heures par semaine, combinant ateliers collectifs, immersions professionnelles, actions de formation, et mises en situation concrètes,
- ▶ une **allocation** pouvant atteindre 552.29 € par mois, versée en fonction de ses ressources et sous réserve du respect des engagements pris dans le cadre du contrat.

Le CEJ s'adresse aux jeunes de **16 à 25 ans révolus** (ou jusqu'à 29 ans pour les jeunes en situation de handicap), sans emploi, non étudiants et ne suivant pas de formation. Une attention particulière est portée aux jeunes résidant en **Quartiers Prioritaires de la Politique de la Ville** (QPV), afin de garantir un accès renforcé à ce dispositif de droit commun.

BILAN DE L'ACTION

1 700

à l'équilibre par rapport à 2023

jeunes accompagnés en 2024

Un objectif de

969

entrées nous avait été fixé pour l'année 2024.



Objectif dépassé en réalisant

973

entrées

dont

30%

des jeunes sont en QPV



47% des jeunes sont sans diplôme.

PARCOURS CONTRACTUALISÉ D'ACCOMPAGNEMENT VERS L'EMPLOI ET L'AUTONOMIE



POUR LES JEUNES DE 16 À 25 ANS

Mis en œuvre par les missions locales depuis 2016, le PACEA constitue le cadre de référence de l'accompagnement des jeunes vers l'autonomie. Il repose sur un engagement mutuel entre le jeune et son conseiller, débutant par un diagnostic partagé qui permet d'identifier sa situation, ses besoins, ses attentes et les compétences déjà mobilisables.

Ce parcours, à la fois personnalisé, progressif et modulable, peut s'inscrire sur une durée maximale de 24 mois. Il se structure en différentes phases, chacune définie en fonction des objectifs à atteindre.

Ces étapes peuvent intégrer :

- ▶ des périodes de formation ou de remobilisation,
- ▶ des mises en situation professionnelles, telles que des immersions en entreprise (PMSMP),
- ▶ un accompagnement social ou professionnel ciblé pour lever les freins à l'insertion,
- ▶ et des actions complémentaires portées par d'autres partenaires du territoire, venant enrichir le parcours et renforcer la dynamique d'insertion.

EN 2024

C.E.J & PACEA

35 404 entretiens pour 3 014 jeunes

26 593 en CEJ <	> 8 811 en CEJ
6 152 en PACEA <	> 930 en PACEA

9 783 ateliers pour 1 647 jeunes

8 811 en CEJ <	> 1 315 en CEJ
972 en PACEA <	> 332 en PACEA

701 Réunions d'information pour 427 jeunes

528 en CEJ <	> 327 en CEJ
173 en PACEA <	> 100 en PACEA

3 648 020€ d'allocation versées

3 556 347€ en CEJ <	> 91 673€ en PACEA
---------------------	--------------------

1 605 sorties de dispositif :

- o 440 pour emploi
- o 128 en alternance
- o 329 emploi durable
- o 137 entrées en formation

ATELIERS BIEN-ÊTRE

Dans le cadre de ses actions autour de la santé et du bien-être, la Fabrique DEFI propose des ateliers collectifs de sensibilisation à destination des jeunes accompagnés. L'objectif : leur faire prendre conscience de l'importance de la santé dans la réussite de leur parcours professionnel.

L'action "Bien-être au quotidien" se compose de deux séances complémentaires :

- Une séance animée par une diététicienne (3h), abordant les bases de l'équilibre alimentaire : groupes d'aliments, petit déjeuner équilibré, pyramide alimentaire et quizz interactif.
- Une séance animée par la référente santé, axée sur la gestion du budget alimentaire, l'élaboration de repas équilibrés avec un budget limité (30 € pour 3 jours), ainsi que des astuces anti-gaspillage.



41 jeunes ont suivi les deux séances.



3 jeunes sur 4 ont déclaré à la fin de l'action avoir envie de changer leurs habitudes alimentaires et être plus actif.

Accompagnement du public reconnu

PUBLIC EN SITUATION DE HANDICAP

La structure accompagne les jeunes dans la constitution de leur dossier de demande de Reconnaissance de la Qualité de Travailleur Handicapé (RQTH), en lien avec les partenaires médico-sociaux du territoire.

Elle assure également un suivi individualisé des bénéficiaires de la RQTH, qu'ils soient orientés vers un emploi en milieu ordinaire ou vers un Établissement ou Service d'Aide par le Travail (ESAT), afin de favoriser leur insertion dans un environnement adapté à leurs capacités et à leur projet professionnel.



50 jeunes accompagnés

+ 28% par rapport à 2023



34 PERSONNES ONT ÉTÉ INFORMÉES SUR L'ACCOMPAGNEMENT RQTH



PARRAINAGE


La Fabrique DEFI déploie un dispositif de parrainage visant à accompagner les jeunes de 16 à 25 ans suivis par la structure, résidant sur le territoire de Grand Calais Terres et Mers ou de la Communauté de Communes Pays d'Opale.

Ce projet repose sur l'engagement de bénévoles (les parrains et marraines) issus d'horizons professionnels variés. Leur diversité de parcours permet une mise en relation personnalisée en fonction des projets professionnels des jeunes. Les parrains et marraines jouent un rôle essentiel dans la dynamique d'insertion : ils apportent un appui concret aux jeunes dans leurs démarches, notamment sur la rédaction de CV et de lettres de motivation, la préparation aux entretiens, le positionnement en entreprise et la recherche d'opportunités professionnelles.

La Fabrique DEFI poursuit activement le développement de ce réseau de bénévoles afin d'enrichir son vivier et de proposer un accompagnement toujours plus adapté, qualitatif et accessible aux jeunes du territoire.

BILAN DE L'ACTION

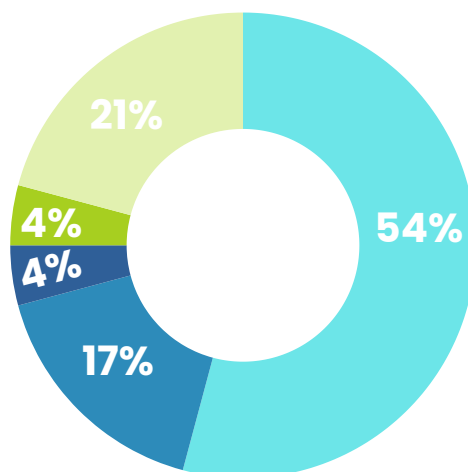
à l'équilibre par rapport à 2023

50 personnes de moins de 26 ans  **24** femmes
26 hommes

16 résidents en Quartier Politique de la Ville.

89 personnes étaient suivies par **11** parrains/marraines en 2024.

24 sorties positives grâce au parrainage en 2024 :



JEUNES SOUS

MAIN DE JUSTICE

La Fabrique DEFI mobilise un référent justice dédié à l'accompagnement des jeunes sous-main de justice, âgés de 16 à 25 ans, dans leur parcours de réinsertion sociale et professionnelle.

Ce travail d'accompagnement individualisé s'inscrit dans une logique partenariale étroite avec le Service Pénitentiaire d'Insertion et de Probation (SPIP) de Boulogne-sur-Mer et la Protection Judiciaire de la Jeunesse (PJJ) de Calais. L'objectif est de construire, avec chaque jeune, un projet réaliste et progressif, en tenant compte de leur situation judiciaire, pour faciliter leur retour à l'emploi, à la formation ou à un parcours d'insertion plus global.



Jeunes de 16 à 25 ans ayant un suivi judiciaire (SPIP/PJJ)

23 Entrées en 2024

- ▶ **137 jeunes** ont été accompagnés par la Fabrique DEFI dont 90% d'hommes,
- ▶ **2 130 entretiens** ont été réalisés,
- ▶ **79 jeunes** ont participé à des ateliers.

Situations commencées pendant la période :

- ▶ **9 jeunes** en contrat d'**alternance**,
- ▶ **44 jeunes** ont pu **travailler** (tout contrat de travail confondu) soit 66 situations commencées en 2024,
- ▶ **40 jeunes** ont pu suivre une **formation** (courte ou longue durée, certifiante ou qualifiante).

MOBILISATION DES JEUNES SOUS MAIN DE JUSTICE SUR DIVERSES THÉMATIQUES.

- ▶ Accès à l'emploi,
- ▶ Validation d'un projet professionnel, Information sur les formations disponibles et préparation à l'entrée en formation,
- ▶ Accès à la citoyenneté à travers les différentes actions proposées et également en lien avec la prévention de la radicalisation,
- ▶ Information par rapport au logement,
- ▶ Travail sur la santé (accès aux droits, bilan santé...) en lien avec les partenaires : CPAM, ADIS, CMP, Viatopia, CPEF essentiellement,
- ▶ Sensibilisation aux loisirs, sport à travers le service insertion par le sport de la Ville de Calais et les dispositifs vacances au sein de notre structure.



MOBILITÉ INTERNATIONALE

BILAN DE L'ACTION

102 entretiens individuels

14 personnes envoyées en mission à l'étranger

109 rendez-vous collectifs

22 réunions d'information collective

1 jeune Camerounaise accueillie au sein de la Fabrique DEFI en qualité d'ambassadrice de la Mobilité Internationale, sur une mission de Service Civique de 9 mois, dans le cadre du Partenariat France Volontaire.

1 ambassadeur de la Mobilité européenne en service civique sur l'agrément du CRIJ Hauts-de France.

ÉVÈNEMENTS

- Erasmus Days
- Joli mois de l'Europe

Délégation de l'AREFIE

140 bourses dans le cadre du programme "Let's Go Pro" de stages professionnels à l'étranger

19 Missions Locales dans le groupe d'animation

L'AREFIE nous a confié l'animation de la plateforme régionale de mobilités "Ready To Move"

P.P.A.E

PROJET PERSONNALISÉ D'ACCÈS À L'EMPLOI

Le Projet Personnalisé d'Accès à l'Emploi (PPAE) est un dispositif national mis en œuvre dans le cadre d'une collaboration étroite entre France Travail (anciennement Pôle emploi) et la Fabrique DEFI. Il s'inscrit dans l'Accord-Cadre établi entre les Missions Locales et France Travail, avec pour objectif de renforcer la complémentarité des offres de services à destination des jeunes.

Ce partenariat permet un accompagnement renforcé et individualisé, reposant sur plusieurs leviers : l'orientation vers des secteurs porteurs, l'accès à la formation professionnelle, la construction d'un projet professionnel personnalisé et réaliste, ainsi que l'aide à la recherche d'emploi et au maintien dans l'emploi.

En favorisant la mise en synergie des compétences des différents acteurs, le PPAE vise à sécuriser les parcours et à encourager une insertion professionnelle durable. Il contribue à lever les freins à l'emploi et à soutenir les jeunes dans leur montée en compétences.

Ce dispositif a pris fin en 2024 avec l'entrée en vigueur de la loi "Plein emploi", qui a intégré certaines de ses composantes dans un nouveau cadre national unifié.

Il s'adresse aux jeunes de moins de 26 ans inscrits à France Travail

ACCOMPAGNEMENT	RESULTATS
Jeunes en cours de dispositif en 2024 +35% par rapport à 2023	381
Jeunes entrés dans le dispositif en 2024 +43% par rapport à 2023	198

SITUATIONS COMMENCÉES PENDANT LA PÉRIODE

544 situations d'emploi commencées pour **180 jeunes**

51 situations alternance commencées pour **42 jeunes**

122 situations formation commencées pour **91 jeunes**

Et **3 jeunes en retour de scolarité**

AIDE SOCIALE

A L'ENFANCE

Le passage à la majorité représente une étape critique pour les jeunes accompagnés par l'Aide Sociale à l'Enfance (ASE).

C'est dans ce contexte que s'inscrit le volet "accompagnement des sorties sèches de l'ASE" de la stratégie nationale de prévention et de lutte contre la pauvreté, qui vise à renforcer l'action des Départements dans la sécurisation des parcours des jeunes majeurs.

À ce titre, le Département du Pas-de-Calais finance un poste de coordonnateur ASE au sein de la Fabrique DEFI. Ce poste permet un accompagnement global et individualisé prenant en compte l'ensemble des problématiques rencontrées : accès à l'emploi, à la formation, au logement, à la santé, à la citoyenneté, mais aussi appui aux démarches administratives et à la gestion du quotidien.

En lien étroit avec les services de l'Enfance Famille du Département et les acteurs sociaux du territoire, le coordonnateur ASE agit comme un point d'ancrage et de continuité, garantissant un suivi adapté et bienveillant dans cette période charnière de la vie.

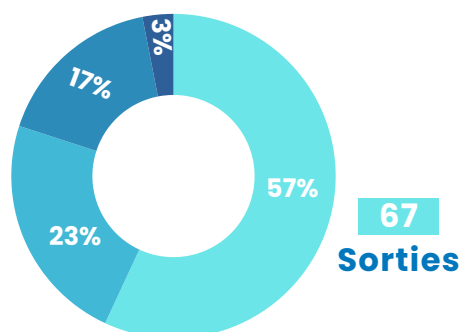
- ▶ Recherche et validation d'immersions professionnelles
- ▶ RDV et visites de centres de formation
- ▶ Démarches liées à la santé
- ▶ Démarches liées à la citoyenneté
- ▶ Démarches liées à la situation administrative
- ▶ Démarches liées au logement
- ▶ Montage de dossiers de demande d'aide au permis B via la Région Hdf

BILAN DE L'ANNÉE 2024

102 suivis dont 38 entrées

34 mineurs, 50 jeunes majeurs et 18 de plus de 22 ans.

- 37 jeunes ont réintégré le droit commun
- 15 jeunes à l'emploi
- 11 jeunes en formation
- 2 jeunes en service civique



(COMITÉ LOCAL D'AIDE AUX

SOUTENIR L'ENTREPRENEURIAT DES JEUNES

Un levier d'autonomie et d'insertion...

La Fabrique DEFI accompagne les jeunes dans la construction de leur projet de création d'entreprise, en s'inscrivant dans une logique d'autonomisation, de responsabilisation et de valorisation des compétences.

L'objectif est de favoriser :

- L'expression directe des jeunes, pour leur permettre de devenir acteurs de leur insertion sociale et professionnelle ;
- La prise de responsabilité, révélatrice de leur potentiel, de leur créativité et de leurs capacités d'innovation ;
- La reconnaissance de leurs acquis, par la formalisation d'un parcours et de compétences transférables.

Ce dispositif s'adresse aux jeunes de 16 à 30 ans résidant, étudiant, travaillant ou en recherche d'emploi en Hauts-de-France.

En lien avec les associations locales spécialisées dans l'accompagnement de projets de jeunes, cette action permet de sécuriser les premières démarches entrepreneuriales, tout en contribuant à une insertion durable et choisie.

7 500€

de subventions

70

jeunes reçus

PROJET COUP DE

Léo Tronet - le Pèlerin

Léo confectionne à la main des articles en cuir en privilégiant des matières premières locales et éco-responsables, comme le tannage végétal ou le Piñatex, un cuir végétal à base de fibres d'ananas. Chaque création reflète une volonté de consommer autrement, dans le respect de l'environnement et du travail bien fait.

Entre collections permanentes et séries limitées, les sacs, accessoires et articles signés Le Pèlerin sont tous porteurs d'une histoire et d'une démarche engagée. Léo développe régulièrement des collaborations avec d'autres artisans, mêlant créativité, innovation et valorisation des savoir-faire.





PROJETS DES JEUNES)



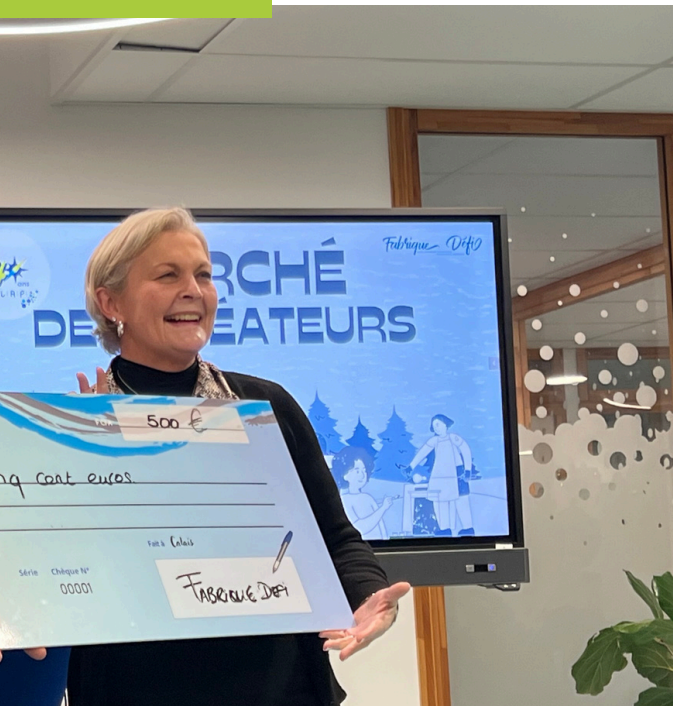
2 comités de pilotage



1er marché des créateurs

10

projets validés



SERVICE CIVIQUE



Prospection

Elaboration collaborative
des fiches missions

Mise en ligne des offres

Pré-recrutement et
recrutement en structure

Instruction des contrats

Suivis/bilans
nominatifs tripartites

Mise en place des PSC1 via
la Croix Rouge

Formation civique et
citoyenne

Organisation des
formations tuteurs

Ecriture appels à projets

Participation aux groupes
de travail de l'UNML autour
du Service Civique



Depuis 2016, la Fabrique DEFI est plateforme de Service Civique sur son territoire, en portant l'agrément national de l'Union Nationale des Missions Locales. Elle facilite ainsi l'accès à ce dispositif pour les jeunes, en valorisant l'engagement comme levier d'insertion et de citoyenneté.

TIERS DE CONFIANCE

Au-delà de ce dispositif, la Fabrique DEFI remplit également la mission de « Tiers de Confiance » de l'Etat.

A ce titre, son rôle est de :

- ▶ Favoriser l'accessibilité à de nouvelles missions à une diversité de profils de jeunes y compris en situation de handicap et mineurs,
- ▶ Garantir le respect des principes fondamentaux du Service Civique (non substitution à l'emploi, formation des tuteurs, formations civiques et citoyennes, préparation du projet d'avenir...),
- ▶ Accompagner les structures désireuses d'accueillir un volontaire (demande agrément, écriture de mission..),
- ▶ Intervenir en qualité de médiateur en cas de besoin.

BILAN QUANTITATIF

- 320 jeunes sensibilisés en rdv individuel
- 52 offres collectées
- 121 missions proposées
- 67 jeunes sensibilisés via la formation civique et citoyenne
- 62 jeunes ont passé leur PSC1

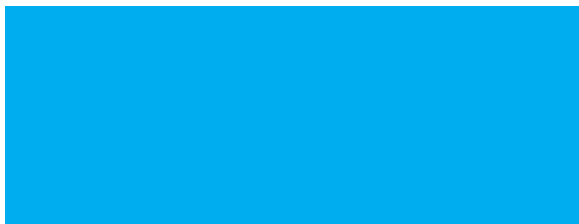
Deux évènements :

- Forum des écoles - 62 jeunes présents
- Forum "Engagez-vous" - 72 jeunes présents



EMPLOI

Visites d'entreprises et de plateaux techniques, mises en forme CV & Lettres de Motivation, simulations d'entretien de recrutement, positionnements sur les offres d'emploi, jobs Dating, ateliers marché de l'emploi...



FORMATION



Visites de centres de formation, ateliers collectifs de présentation du Programme Régional de Formation, rendez-vous avec le Proch'Info Formation...

ACCOMPAGN

LOGEMENT

Informations collectives, ateliers logement et budget, partenariat avec les bailleurs sociaux locaux...

Les partenaires :

- ▶ Association Habitat Jeunes
- ▶ Terre d'Opale Habitat
- ▶ Action Logement
- ▶ SIAO
- ▶ Mahra le toit
- ▶ Département du Pas de Calais
- ▶ CCAS
- ▶ Face côte d'opale

PERMANENCES DANS NOS LOCAUX.



74 jeunes présents à une réunion d'information d'Action Logement.

129 jeunes ont participé à un atelier sur la thématique du logement avec HAJ.

+ 12% par rapport à 2023



9 Jeunes ont participé à la collecte pour la LPA

CITOYENNETÉ

Environnement, ateliers Intergénérationnels, bénévolat...

Des ateliers ont été animés cette année par les volontaires d'Unis-Cité autour de la thématique de l'égalité entre les femmes et les hommes. L'objectif : transmettre aux jeunes les valeurs d'égalité et de respect entre filles et garçons, et les sensibiliser aux inégalités encore bien présentes dans de nombreux domaines de la société – qu'il s'agisse de l'école, du monde professionnel, de la famille, du sport, de la santé ou de la vie publique et privée.

111 jeunes sensibilisés à la thématique "stéréotypes de genre", sexisme et violences conjugales.

98 jeunes sensibilisés à la thématique "cyber sexisme et cyber harcèlement"

EMENT JEUNES



SANTÉ

Bilans de santé, ateliers nutrition, permanences psychologiques, partenariat avec la CPAM, thérapie animale...

Cette action vise à améliorer la santé des jeunes en encourageant une alimentation équilibrée et la pratique régulière d'une activité physique.

Contenu de l'action :

- ▶ Sensibilisation à l'équilibre alimentaire
- ▶ Des séances d'activité physique en partenariat avec le Stade Olympique Athlétisme de Calais, afin de réaliser un bilan personnalisé par le biais de tests physiques (endurance, force, coordination, vitesse et souplesse). Cela permet aux participants de découvrir leurs atouts et les axes de progrès à travailler.

46

ont bénéficié d'un accompagnement sport/nutrition

151

ont bénéficié d'un bilan de santé

102

entretiens réalisés par une psychologue

BIEN-ÊTRE

La boutique DEFI propose différents types de services : relooking, conseil en image, dons de vêtements, d'équipements de protection individuelle, de produits de soins et d'hygiène.

643

prêts d'équipement de protection individuelle

3465

dons de vêtements

1197

clients reçus

358

box "bien-être" offertes

9

jeunes ont bénéficié de séance de sophrologie

+ de 5000

Vêtements collectés

37

jeunes sensibilisés à la prévention des addictions



ACCOMPAGN

SPORT, CULTURE, LOISIRS

Les compétences acquises lors des activités sportives ou culturelles permettent de développer des valeurs transférables tant sur le plan social que professionnel :

- ▶ L'épanouissement personnel
- ▶ Le goût de l'effort
- ▶ L'autonomie
- ▶ interaction en équipe

309

+ 5% par rapport à 2023

présents aux séances de sport collectives animées par l'UFOLEP



FONDATION DE FRANCE

Certaines étapes de la vie des jeunes représentent à la fois un enjeu financier important et un tournant décisif dans leur parcours.

- ▶ Pour de nombreux jeunes, certaines étapes de la vie marquent des moments charnières, à la fois engageants et coûteux.
- ▶ Qu'il s'agisse de suivre une formation, de passer le permis de conduire pour gagner en autonomie, de s'installer dans un premier logement ou encore de concrétiser un projet à portée collective, ces démarches nécessitent souvent un soutien adapté.

EMENT JEUNES



présents aux séances de CODE

60 présents aux séances de sport collectives animées par les coachs sportifs du service des sports de la ville de Calais

MOBILITÉ

Aides régionales et départementales au financement du permis, Face Calais pour les bilans de compétences mobilité...

33
présents aux ateliers sécurité routière animés par FACE

129
présents aux ateliers mobilité animés par FACE

69
prescriptions pour le diagnostic mobilité réalisées par FACE

9 456€ versés en 2024

19 dossiers

ACCOMPAGNEMENT

ADULTES





LE PLIE

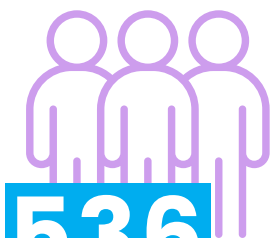
Le PLIE (Plan Local pour l'Insertion et l'Emploi) est un dispositif d'accompagnement individualisé et renforcé, mis en place pour aider les personnes en difficulté d'accès à l'emploi à construire un parcours d'insertion professionnelle cohérent et durable.

Son objectif principal est de faciliter le retour à l'emploi ou l'accès à une formation qualifiante, en tenant compte des besoins, des compétences et des freins spécifiques rencontrés par chaque bénéficiaire.

UN ACCOMPAGNEMENT RENFORCÉ ET PERSONNALISÉ

Les participants au PLIE bénéficient d'un suivi individualisé assuré par un référent unique. Cet accompagnement vise à :

- ▶ Élaborer un parcours professionnel sur mesure, en fonction du profil, de l'expérience et des aspirations du demandeur d'emploi,
- ▶ Fournir des conseils adaptés pour lever les obstacles à l'insertion professionnelle (problèmes de mobilité, santé, logement, garde d'enfants, etc.),
- ▶ Proposer régulièrement des offres d'emploi ciblées, ainsi que des stages, immersions, formations ou contrats aidés,
- ▶ Favoriser la montée en compétences et l'accès à une qualification reconnue par le marché du travail.

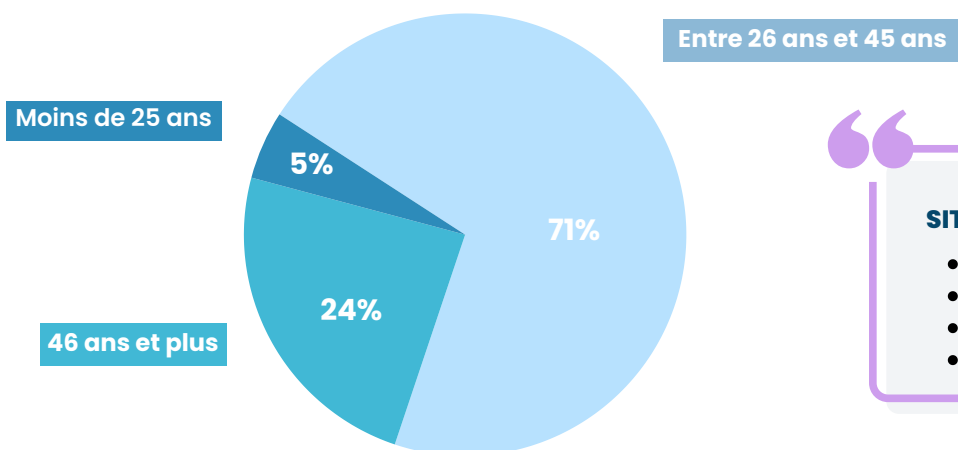


536
personnes
accompagnées

Critères d'éligibilité :

- ▶ Habitants de Grand Calais Terres & Mers,
- ▶ Bénéficiaires des minima sociaux,
- ▶ Demandeurs d'emploi depuis plus d'un an,
- ▶ Demandeurs d'emploi habitant un quartier prioritaire,
- ▶ Jeunes de moins de 26 ans sans diplôme ou avec un diplôme inadapté au marché de l'emploi, Sans activité et confronté au risque d'exclusion professionnelle.

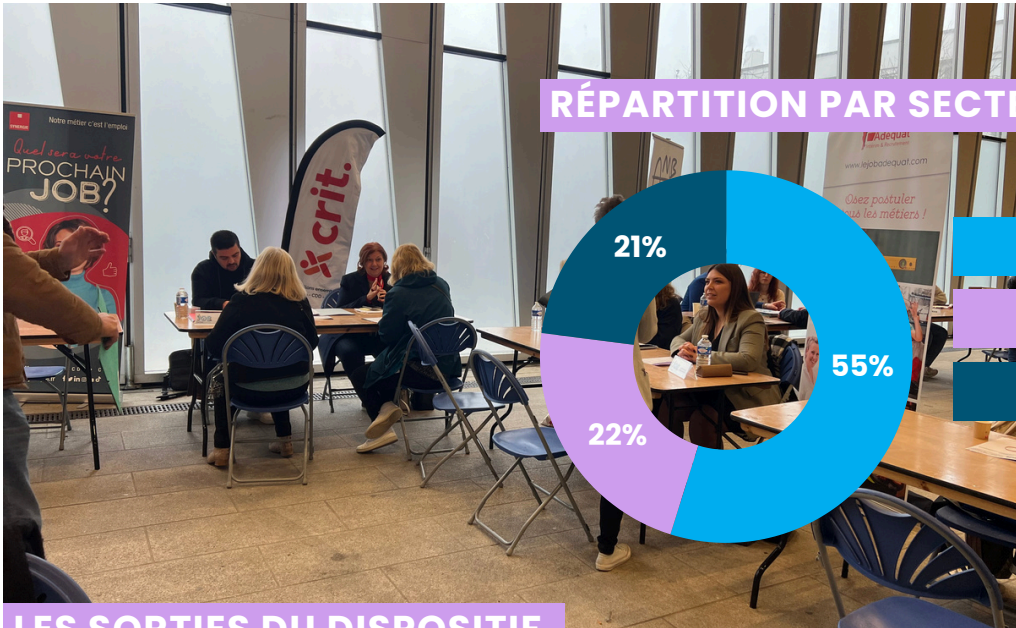
RÉPARTITION PAR ÂGE



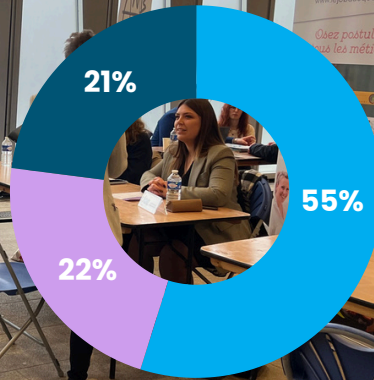
7 RÉFÉRENTS, SITUÉS DANS LES VILLES DE :

- Calais,
- Marck,
- Blériot-Sangatte,
- Coulogne.

LE PLIE



RÉPARTITION PAR SECTEUR GÉOGRAPHIQUE



- Hors QPV
- Beau Marais
- Saint Pierre/Fort Nieulay

LES SORTIES DU DISPOSITIF

75 sorties positives

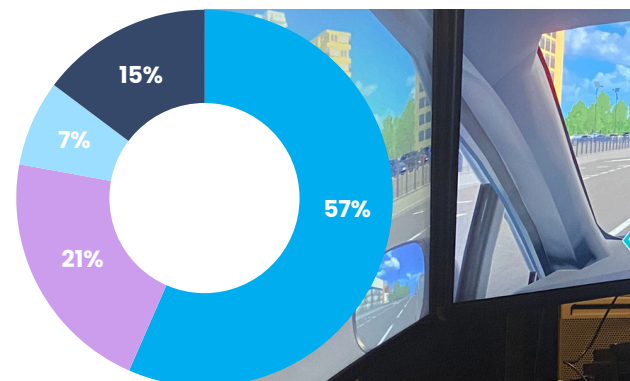
107 sorties autres

- 50 pour emploi durable de + de 6 mois **soit 67%**
- 25 pour une formation qualifiante **soit 33%**

- 20 à la demande du participant/référent **soit 21%**
- 49 pour déménagement, santé, retraite... **soit 27%**
- 12 pour non-aboutissement de parcours **soit 7%**
- 26 pour non-respect des engagements **soit 14%**

122 ETAPES I.A.E MOBILISÉES
Insertion par l'activité économique

- 69 en ateliers et Chantiers d'Insertion (A.C.I)
- 26 en CDDI portés par des ACI et financés par le PLIE
- 9 en entreprises de Travail Temporaire d'Insertion
- 18 en associations Intermédiaires



CLAUSE SOCIALE

D'INSERTION

La Clause sociale d'insertion est un outil intégré aux marchés publics, permettant à des personnes éloignées de l'emploi d'accéder à des opportunités de travail concrètes, sous forme d'heures d'insertion.

Sa mise en œuvre mobilise un large réseau de partenaires : collectivités, services publics de l'emploi, bailleurs sociaux, structures d'insertion, ainsi que l'Agence Nationale pour la Rénovation Urbaine.

LES PUBLICS AVEC LESQUELS NOUS TRAVAILLONS RÉPONDENT À L'UN DES CRITÈRES SUIVANTS :

- Demandeurs d'Emploi de Longue Durée (jeunes ou adultes),
- Reconnaissance Travailleur Handicapé,
- Bénéficiaires de minima sociaux (ex: RSA, AAH, ATA...),
- Personnes de plus de 50 ans,
- Jeunes de moins de 26 ans avec un Bas Niveau de Qualification,
- Habitants des Quartiers Prioritaires de la Ville de Calais.

EN QUELQUES CHIFFRES...



189 personnes ont bénéficié d'un parcours

+ 6% par rapport à 2023



79 entreprises ont été accompagnées

+11% depuis 2023



40 064 heures d'insertion

+8% depuis 2023



257 contrats signés

+7% depuis 2023



107 marchés incluent une clause d'insertion

+16% depuis 2023



COACHING EMPLOI

Un accompagnement individualisé et intensif est proposé, encadré par deux coachs emploi qui mettent en œuvre des approches innovantes et dynamiques. Ce dispositif alterne entretiens individualisés et ateliers collectifs pour offrir un suivi complet. L'objectif est de faciliter l'accès à un emploi stable, en visant des contrats d'au moins six mois.

Le programme met l'accent sur le développement des compétences comportementales, le renforcement de la confiance en soi, la valorisation des talents, la maîtrise des outils numériques ainsi que la gestion du stress. Une phase d'évaluation permet de faire ressortir les forces, les axes d'amélioration, le niveau de motivation et le degré d'employabilité.

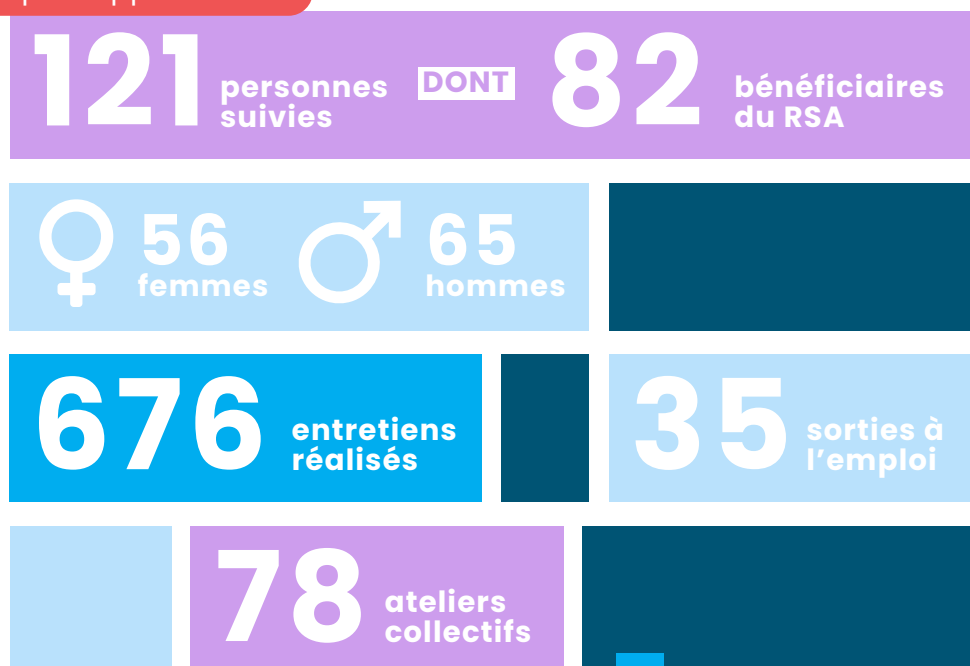
Sur la base de ce diagnostic, un plan d'action personnalisé est établi puis régulièrement ajusté en fonction de l'évolution du bénéficiaire. Les coachs emploi collaborent étroitement avec le Conseiller Spécialisé en Insertion par l'Emploi du Conseil Départemental pour assurer un accompagnement cohérent et efficace.

La durée de cet accompagnement est de trois mois, avec la possibilité de prolongation pour une période équivalente.



Il s'adresse aux personnes bénéficiaires du RSA ou aux jeunes proches de l'emploi sortant de formation qualifiante ou de parcours IAE

+ 18% par rapport à 2023



BOUTIQUE DEFI

Destiné aux bénéficiaires du RSA et aux jeunes de moins de 26 ans, ce projet va bien au-delà d'une simple boutique. Il vise à aider les participants à reprendre confiance en eux et à se réinsérer progressivement dans l'emploi, grâce à un accompagnement global.

Les apprenants bénéficient d'un suivi socio-professionnel personnalisé et découvrent les bases de la vente ainsi que l'utilisation d'un logiciel de caisse, essentiels pour intégrer le monde du travail.

Divers ateliers sont proposés pour développer leurs compétences et lever les freins à l'emploi : gestion du stress, théâtre, hygiène naturelle, budget, bien-être, cuisine, recherche d'emploi, numérique, et relooking. La Boutique DEFI complète cet accompagnement en fournissant des vêtements adaptés aux entretiens, des équipements professionnels et des produits de soin, répondant ainsi à des besoins concrets pour favoriser une insertion réussie.

LES PUBLICS AVEC LESQUELS NOUS TRAVAILLONS RÉPONDENT À L'UN DES CRITÈRES SUIVANTS :

- ne pas être bénéficiaire du RSA
- avoir moins de 26 ans

BILAN DE L'ACTION

+ 15% par rapport à 2023

110

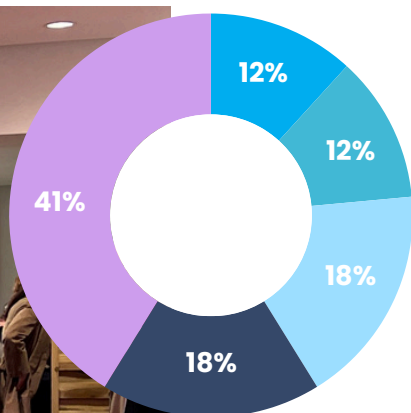
apprenants accompagnés

68

nouvelles entrées

76

sorties validées



18

sorties positives :

2 Contrats aidés	
2 Missions intérimaires	
3 CDD	
3 CDI	
7 Formations	

A l'équilibre par rapport à 2023

32 sorties dynamiques
(validation des open badges)

16 sorties autres

LE SUIVI DANS L'EMPLOI

DES BRSA



OBJECTIF DE L'ACTION

Mis en place en novembre 2024, le suivi dans l'emploi vise à sécuriser la reprise de poste des salariés, en facilitant leur intégration dans l'entreprise et en leur apportant un soutien dès le démarrage du contrat.

Destinée aux bénéficiaires du RSA, cette action propose un accompagnement renforcé pouvant durer jusqu'à 6 mois.

Elle prend en compte aussi bien les problématiques professionnelles que personnelles, telles que :

- l'intégration dans l'entreprise,
- les relations de travail et la communication,
- la gestion du stress, du changement, des émotions,
- la confiance en soi,
- la mobilité, la garde d'enfants, le logement, la santé, les démarches administratives, etc.



PACK INSERTION



Afin de mieux répondre aux besoins des publics adultes et de proposer un accompagnement plus adapté, la Fabrique DEFI continue d'étendre son pack insertion.

Les actions réalisées sont les suivantes :

- Accompagnement psychologique,
- Gérer son stress par la sophrologie,
- Estime de soi / valoriser son image
- Aide à la mobilité :
 - utilisation du simulateur de conduite automobile,
 - séances de code en accéléré,
 - leçons de conduite.
- L'art thérapie au service de l'insertion
- Evaluation des compétences dans le secteur du BTP
- Acquérir et ou approfondir des compétences professionnelles dans le nettoyage
- Valoriser son parcours professionnel



93

PARTICIPANTS

14

SE SONT INSCRITS AU
CODE DE LA ROUTE
6 L'ONT OBTENU

24

ONT PARTICIPÉ À L'ATELIER
"GÉRER SON STRESS PAR LA
SOPHROLOGIE"

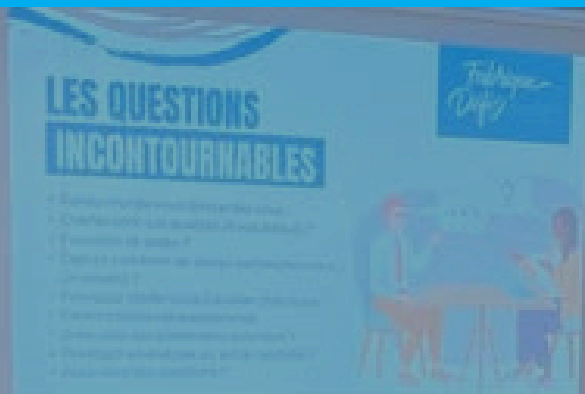
15

ONT BÉNÉFICIÉ D'UN
ACCOMPAGNEMENT
PSYCHOLOGIQUE



ACCOMPAGNEMENT

TRANSVERSAL



CISPO

CONSEILLER INSERTION SOCIALE ET PROFESSIONNELLE ORIENTATION

Pour renforcer la réactivité de la Fabrique DEFI face aux demandes des jeunes et des adultes, un dispositif d'accueil sur le flux a été instauré en octobre 2024 ce mode de réception sans rendez-vous préalable, vise à permettre une prise en charge plus rapide, tout en assurant une réponse adaptée aux besoins exprimés par le public.

Deux conseillères en insertion sociale et professionnelle orientation assurent désormais une prise en charge rapide des jeunes et des adultes accueillis. Leur mission : réduire les délais d'accès aux accompagnements, fournir un premier niveau d'information clair et personnalisé, et orienter efficacement vers le bon interlocuteur ou le bon dispositif.

Cette nouvelle organisation contribue à renforcer la qualité de l'accueil, à sécuriser les parcours dès le départ et à rendre l'action de la Fabrique DEFI encore plus réactive et accessible.



CONSEILLER NUMÉRIQUE

Il accompagne les publics dans leur appropriation des outils digitaux, à travers des ateliers pratiques, notamment autour de la rédaction de CV et de l'utilisation professionnelle du numérique.

Mais son rôle dépasse l'assistance technique : il sensibilise également à un usage citoyen et responsable du numérique : vérification des sources d'information, protection des données personnelles, gestion réfléchie des réseaux sociaux.

Il intervient aussi dans l'accompagnement aux démarches administratives en ligne, souvent complexes pour les personnes peu à l'aise avec les outils numériques. Par son action, il contribue à renforcer l'autonomie des usagers et à faciliter leur accès aux droits.

BILAN DE L'ACTION



COACH JEUNESSE

L'objectif est de prendre le temps pour construire ensemble un projet de vie sur mesure, en validant le droit à l'erreur et en respectant le rythme du jeune. Les coachs travaillent avec les partenaires jeunesse toutes thématiques confondues (logement, santé, formation, culture...)

Ils sont experts en coaching, leur pratique est basée sur un « accompagnement autrement » en dehors des murs des structures classiques. Ils se déplacent sur le territoire et vont à la rencontre des jeunes.

Le Conseil Départemental finance le projet.

En 2024, 47 actions ont été menées, autour de cinq volets complémentaires :

- ▶ L'accompagnement au projet professionnel ,
- ▶ Le sport (notamment via des randonnées),
- ▶ Le bien-être (ateliers autour de la santé mentale et physique),
- ▶ L'ouverture à la culture (sorties au musée, au cinéma, etc.),
- ▶ La sensibilisation au développement durable.

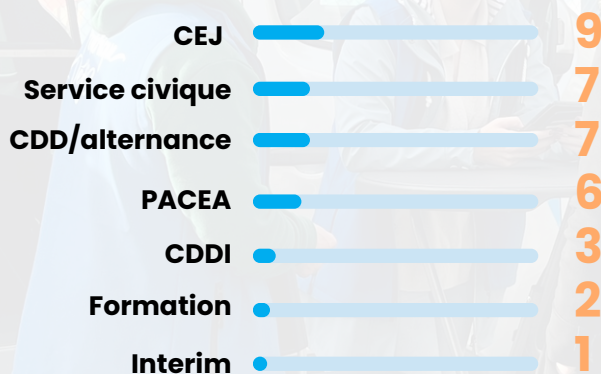
Le dispositif a été déployé sur les territoires de la CCPO et de Grand Calais Terres & Mers, avec 14 points d'ancrage identifiés dans les communes, dans une logique d'aller-vers. De nombreux partenaires ont été mobilisés pour co-construire ces actions : SAS Coluche, Maison des Femmes, Croix Rouge, AFAPEI, Face Côte d'Opale, GEM du Dragon, UnisCité, les médiatrices santé ou encore le dispositif Emploi accompagné.

BILAN DE L'ACTION

78 jeunes ont été suivis par les 2 Coachs Jeunesse

↳ **35** orientations

♀ **44** femmes ♂ **34** hommes



89
visites à domicile

796
entretiens

40
immersions

POLITIQUE DE LA VILLE

ÉDUCATEUR SPÉCIALISÉ

Conçu pour répondre aux besoins spécifiques des jeunes résidant dans les Quartiers Prioritaires de la Ville (QPV), ce dispositif d'insertion financé par le FSE repose sur une approche de proximité. Porté par un éducateur spécialisé et une chargée de relations entreprises, il vise à créer un lien de confiance avec des jeunes souvent éloignés des institutions traditionnelles.

L'objectif est de faciliter l'accès aux droits et aux dispositifs d'accompagnement existants, en proposant un suivi individualisé adapté à chaque situation. Le dispositif s'organise en deux temps complémentaires :

En amont :

- ▶ Aller à la rencontre des jeunes pour améliorer le repérage et l'accès aux droits.
- ▶ Proposer un accompagnement individualisé prenant en compte les freins à l'insertion (remobilisation, démarches administratives, etc.).

En aval :

- ▶ Favoriser l'accès et le maintien dans l'emploi en lien avec les entreprises locales.

Ancrée au plus près du terrain, cette approche globale s'adapte aux réalités des jeunes et répond concrètement aux enjeux d'insertion dans les QPV.

PUBLIC CIBLÉ

Ce programme s'adresse en priorité aux jeunes âgés de 16 à 25 ans, résidant dans les QPV. L'accompagnement est également accessible jusqu'à 30 ans pour les jeunes en situation de handicap, disposant d'une reconnaissance MDPH.

ACTIONS MISES EN PLACE

- ▶ Actions de repérage au plus proche des publics,
- ▶ Mise en place de permanences dans les commerces de proximité,
- ▶ Maraudes dans les quartiers avec les partenaires,
- ▶ Participation à chaque temps fort des partenaires,
- ▶ Actions sportives pour « accrocher » l'intérêt,
- ▶ Délocalisation de recrutement.

49 jeunes accompagnés

ET

26 jeunes repérés

11 femmes

38 hommes

11 jeunes mineurs

CITÉ DE L'EMPLOI

AU PLUS PRÈS DES HABITANTS

Depuis 2021, la Fabrique DEFI s'engage activement dans le déploiement de la Cité de l'Emploi, un dispositif copiloté par l'État et les collectivités locales. Ce projet vise à renforcer la coopération entre les acteurs de l'emploi, de l'insertion et du social, afin de proposer une réponse collective et cohérente aux besoins des habitants.

L'objectif ? Garantir aux résidents des quartiers prioritaires les mêmes opportunités d'insertion, d'information et d'accompagnement que l'ensemble de la population.

La Cité de l'Emploi, c'est bien plus qu'un dispositif : c'est une démarche de "faire ensemble" qui repose sur trois grands axes :

- Renforcer la coordination des acteurs pour mieux répondre aux besoins des habitants des QPV,
- Développer des actions "d'aller vers", au plus près des publics,
- Innover pour lever les freins périphériques à l'insertion (mobilité, accès aux droits, garde d'enfants, etc.).

LE FACILITATEUR DANS LES QUARTIERS #QPV

- Préparation et accompagnement physique de groupes d'habitants vers l'offre de formation et d'emploi,
- Maraudes dans les quartiers ou dans des lieux de vie,
- Promotion de l'insertion dans les quartiers : La Fabrique mobile,
- Actions collaboratives avec les acteurs du territoire tels que France Travail, la Ville de Calais, les associations de quartier... : « Du stade vers l'emploi, Place de l'emploi, Journées de lutte contre l'illettrisme, Petits déjeuners « les entreprises s'engagent », Calais anime les quartiers ...,
- Ateliers « sophro danse et art thérapie » pour faciliter la prise de confiance,
- « Concours d'éloquence » : mise en avant d'habitants QPV devant des employeurs,
- « Cook en job » : repérer et recruter autrement en cuisinant,
- « Femmes vers l'emploi » : informer et aider les femmes sur la levée des freins périphériques à l'emploi.

10

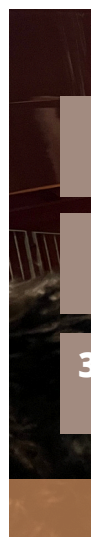
comités techniques

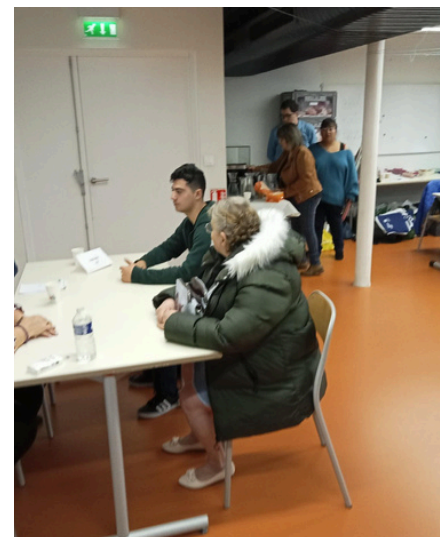
53

activités de coordination

58

orientations vers partenaires







LA RELATION ENTREPRISES



BILAN GLOBAL

La Fabrique DEFI est un acteur engagé dans le soutien au développement de l'emploi et des compétences sur les territoires. Elle accompagne de manière personnalisée les entreprises, les associations, les collectivités territoriales, ainsi que diverses structures publiques ou privées, dans leurs démarches de recrutement. Grâce à une approche sur mesure, La Fabrique DEFI propose des services adaptés aux spécificités et aux enjeux propres à chaque structure, quels que soient leur taille, leur secteur d'activité ou leur localisation.

643

*employeurs
accompagnés*

1 389

offres détectées

LES OFFRES D'EMPLOI

La Fabrique DEFI accompagne les entreprises, associations et collectivités dans leurs recrutements, quels que soient leur secteur et le type de contrat recherché : CDI, CDD, contrats aidés, intérim, alternance... Cette diversité de solutions permet de répondre aussi bien à des besoins ponctuels qu'à des campagnes de recrutement plus importantes.

En cas de besoins en nombre ou d'urgence, un réseau de partenaires locaux est mobilisé afin d'assurer une réponse rapide, adaptée et de qualité, tout en favorisant l'insertion professionnelle à l'échelle du territoire.

UN ACCOMPAGNEMENT SUR MESURE

Selon les besoins, l'accompagnement peut être individualisé, avec un travail ciblé de mise en relation entre candidats et recruteurs, ou collectif, grâce à l'organisation d'événements emploi (jobs dating, forums...).

Ces actions sont mises en place à la demande, en lien étroit avec les structures concernées. Plusieurs partenaires en ont déjà bénéficié, tels que AMB ASSAD, IDEA, Sinequae, Channel Outlet, AFPI ou Auchan. Ces rencontres favorisent des échanges directs, efficaces et dynamiques entre recruteurs et candidats.

La Fabrique DEFI se positionne comme un acteur de terrain, à l'écoute des besoins locaux. Elle facilite l'accès à l'emploi, valorise les compétences disponibles et renforce les liens entre les différents acteurs économiques et sociaux du territoire.

BILAN GLOBAL

Depuis le 1er janvier 2023, une prospection partagée à tous les CRE (12 Chargés de relation entreprises) de la Fabrique DEFI, a été mise en place.



6 binômes de 2 Chargés de Relation Entreprises

- ▶ **Zone 1** : Calais Ville (Centre-ville, Curie, Mollien, Virval et Calais Nord)
- ▶ **Zone 2** : Calais Quartiers Prioritaire (Beau Marais, Fort Nieulay et bassin de vie les Cailloux/St Pierre)
- ▶ **Zone 3** : Coquelles, Cité Europe/Channel Outlet et périphérie proche englobant Fréthun
- ▶ **Zone 4** : Parc La Française et Zone Eurocap Coquelles étendu sur Sangatte/Blériot, Escalles, Peuplingues, Bonningues les Calais, Pihen les Guînes, Saint Tricat, Nielles les Calais et Hames Boucres, Coulogne.
- ▶ **Zone 5** : Transmarck (Marck), Zone de la Turquerie, Zone des Dunes (Calais) et zone Eustache (les Attaques)
- ▶ **Zone 6** : 23 communes de la CCPO (dont Ardres et Guînes).

OBJECTIFS DE PROSPECTION

- ▶ Être présents sur les 37 communes
- ▶ Prospecter le plus grand nombre d'entreprises
- ▶ Proposer des services et développer des actions
- ▶ Faire de la Fabrique DEFI un acteur incontournable
- ▶ Étendre le portefeuille « d'employeurs »

CHIFFRES CLÉS DE PROSPECTION

643

questionnaires

1 097

besoins exprimés

1 389

offres d'emploi détectées

275

entreprises favorables à l'accueil de PMSMP

CONTRATS AIDÉS

Chaque année, l'État confie à la Fabrique DEFI une partie de la gestion des mesures d'emploi aidé, en lien avec les besoins du territoire.

En 2024, le Pôle Recrutement Formation Prospective a ainsi piloté la mise en œuvre de Parcours Emploi Compétences (PEC) jeunes et de Contrats Initiative Emploi (CIE) jeunes.

Si le volume de contrats aidés initiés en 2024 est en recul par rapport à l'année précédente, cela s'explique par une diminution des crédits disponibles, sans que cela n'affecte l'atteinte des objectifs assignés à la Fabrique DEFI.

BILAN DE L'ACTION

44 contrats PEC signés (secteur non-marchand)

37% en Quartier Politique de la Ville

5 contrats CIE signés (secteur marchand)

- 82% par rapport à 2023

DISPOSITIF	TAUX DE PRISE EN CHARGE	PUBLIC	DURÉE DE PRISE EN CHARGE	DURÉE HEBDO.
CIE JEUNES (SECTEUR MARCHAND)	30% du SMIC Horaire BRUT (35% si QPV)	Jeunes de moins de 26 ans (< 31 ans situation de handicap)	CDD >= 6 mois CDI = 6 mois	20h <...< 30h
PEC JEUNES (SECTEUR NON MARCHAND)	35% du SMIC Horaire BRUT (50% si QPV)	Moins de 26 ans	12 mois	20h <...< 26h



LA PMSMP

La PMSMP (Période de Mise en Situation en Milieu Professionnel), ou Immersion professionnelle, est un dispositif qui permet au jeune de passer un temps dans l'entreprise pour :

- ▶ Découvrir un métier ou un secteur d'activité.
- ▶ Confirmer un projet professionnel.
- ▶ Initier une démarche de recrutement.

Encadrée par une convention tripartite, la durée de ces périodes d'immersion varie généralement entre 1 et 2 semaines. Pendant cette phase, le jeune est accompagné par un tuteur, ce qui lui permet de se confronter à des situations réelles de travail tout en étant encadré en toute sécurité.

EN QUELQUES CHIFFRES

+ 3% par rapport à 2023

DOMAINES PROFESSIONNELS

Commerce : 457

Santé-Social : 133

Hôtellerie-Restauration : 132

BTP : 103

Administration : 113

Industrie : 79

Animation-Loisirs : 71

Environnement-Agriculture : 58

Alimentation : 55

Sécurité-Nettoyage : 43

Transport-Logistique : 43



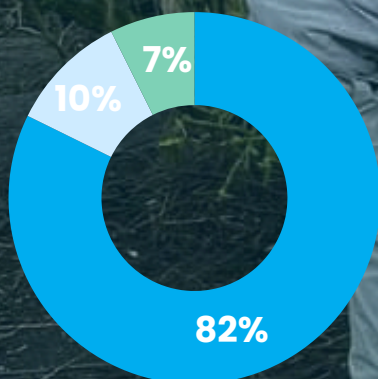
1 059 jeunes ont pu découvrir un métier



95 ont pu confirmer leur projet professionnel



133 ont initié une démarche de recrutement



- Découverte métier
- Confirmation projet professionnel
- Démarche de recrutement



35 jeunes recrutés en CDD ou CDI suite à une PMSMP

FORUMS

FORUM JOBS 2024



Organisé en 2024, ce forum emploi s'adressait à toute personne en recherche d'emploi, quel que soit son âge ou son projet : CDI, CDD, alternance ou job d'été.

Sept grands secteurs d'activité étaient représentés :

- **Bâtiment / Travaux Publics**
- **Commerce / service aux entreprises,**
- **Industrie,**
- **Intérim,**
- **Santé/aide à la personne,**
- **Sécurité/défense,**
- **Transport/logistique,**

L'objectif de la journée est de permettre aux participants de consulter des offres en direct, de postuler immédiatement et surtout de rencontrer les employeurs dans un cadre convivial favorisant échanges et actions concrètes. Cette opportunité facilite un contact direct et personnalisé avec les recruteurs.



+ 9% par rapport à 2023

2 115

visiteurs

380

offres d'emploi

96

employeurs
présents

125

recrutements

PUBLIC PRÉSENT

- Étudiants
- Demandeurs d'emploi
- Salariés en reconversion professionnelle
- Salariés en insertion (SIAE)...



FORUMS



FORUM ALTERNANCE

Chaque année, la Fabrique DEFI organise un événement sur le thème de l'alternance en collaboration avec tous les CFA/UFA partenaires.

Objectifs :

- Inciter les jeunes à découvrir les nombreux atouts de la formation en apprentissage ou en professionnalisation.
- Sensibiliser le public et présenter de manière claire et détaillée l'offre de formation locale disponible dans les différents centres.
- Faciliter la mise en relation directe entre les jeunes, les entreprises et les CFA/UFA, autour d'offres d'emploi en alternance adaptées aux besoins du territoire.

FORUM JOBS CCPO

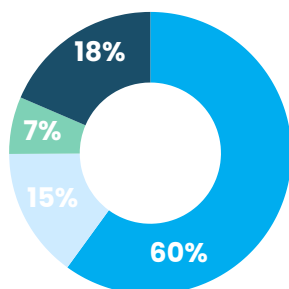
Première édition réussie du Forum Jobs CCPO.

En 2024, pour la première fois, la Fabrique DEFI, France Travail, et la Communauté de Communes du Pays d'Opale se sont unis pour organiser ensemble le Forum Jobs CCPO à la grange numérique de Guînes.

Cet événement, ouvert à tous, avait pour ambition de favoriser les rencontres directes entre demandeurs d'emploi et employeurs du territoire, tout en valorisant les opportunités locales dans des secteurs variés : hôtellerie-restauration, intérim, industrie, services à la personne, etc.

Cette première édition a marqué une dynamique collective forte, au service de l'emploi local et de l'insertion professionnelle.

PROFILS VISITEURS



Inscrits à :

-  France Travail
-  Fabrique DEFI
-  France Travail et La Fabrique DEFI
-  Non Inscrits



685 visiteurs **POUR** **275** offres **+ 6% par rapport à 2023**

10 entreprises

24 centres de formation

587 CV déposés



275 VISITEURS



20 PARTENAIRES

63% femmes **37%** hommes

PRIF

PROCH'INFO FORMATION

Le Proch'Info Formation (PRIF) est un dispositif régional, financé par le Conseil Régional des Hauts-de-France, qui vise à informer, orienter et accompagner tous les publics sur les questions de formation et d'emploi.

Implanté dans 24 points d'accueil à travers la région, dont un à Calais, le PRIF constitue un service de proximité, accessible aux demandeurs d'emploi, salariés, jeunes et adultes en reconversion.

Ses objectifs principaux :

- ▶ Informer sur l'offre de formation (PRF, SIEG, etc.) et les possibilités de financement,
- ▶ Faire connaître les métiers qui recrutent et les secteurs porteurs,
- ▶ Mettre en lien avec les organismes de formation locaux,
- ▶ Accompagner l'évolution des compétences en lien avec les besoins du marché du travail,
- ▶ Faire découvrir les dynamiques économiques locales et les opportunités professionnelles.

Grâce à un accompagnement personnalisé, le PRIF aide chacun à construire un parcours professionnel adapté à son projet et à la réalité du territoire.

774 visiteurs **POUR** **423** entretiens

+ 32% par rapport à 2023

+ 34% par rapport à 2023

221 interventions auprès de partenaires

87 ateliers

45 interventions auprès d'employeurs

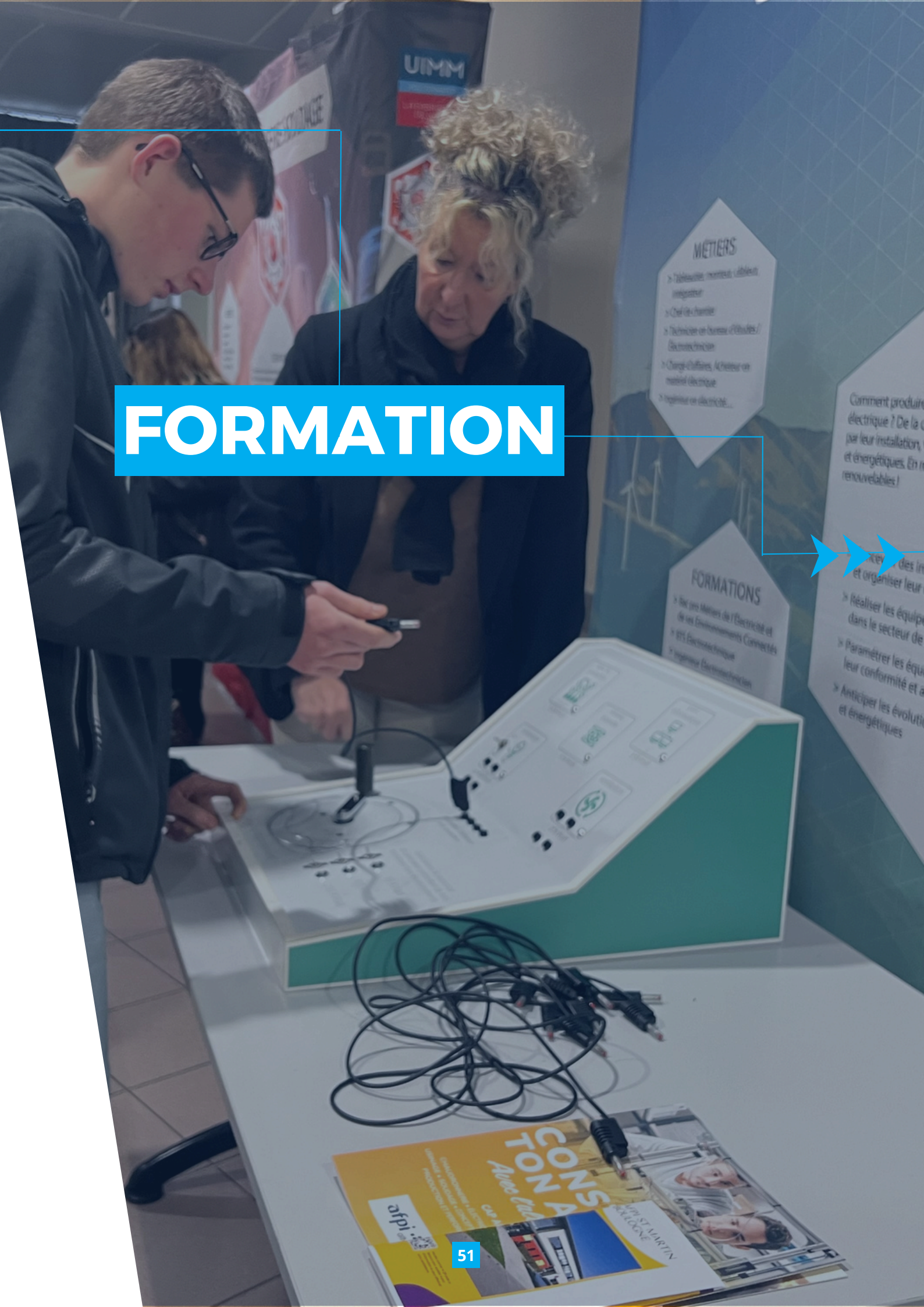
Quelques actions thématiques :

- ▶ Matinale VAE
- ▶ 2 Journées Portes ouvertes
- ▶ Action Agro-alimentaire
- ▶ Cartographie alternance



Il s'adresse aux actifs, aux jeunes et adultes non actifs, aux entreprises du bassin d'emploi, aux publics inscrits à Proch'emploi qui ont exprimé un projet de formation, aux partenaires du territoire.

FORMATION



METIERS

- > Taboulier, montage, câblage
- Intégrateur
- > Chef de chantier
- > Technicien en bureau d'études / Électrotechnicien
- > Chargé d'affaires, Acheteur en matériel électrique
- > Ingénieur en électricité...

FORMATIONS

- > Bac pro Métiers de l'Électricité et de ses Environnements Connectés
- > BTS Electrotechnique
- > Ingénieur Electrotechnicien

Comment produire l'électricité ? De la centrale par leur installation, et énergétiques. En renouvelables !

Comment organiser des interventions et organiser leur réalisation ?

- > Réaliser les équipements dans le secteur d'activité
- > Paramétrer les équipements pour leur conformité et sécurité
- > Anticiper les évolutions technologiques et énergétiques



LA FABRIQUE

UNE MONTÉE EN PUISSANCE

L'année 2024 a marqué une étape importante pour La Fabrique en pratique, espace immersif dédié à la découverte des métiers porteurs du territoire.

Porté par la Fabrique DEFI et soutenu par le contrat de ville, ce dispositif a poursuivi son déploiement au sein des locaux provisoires du SAS Coluche, dans l'attente de son installation dans un lieu dédié.

Pensée comme une ressource « nouvelle génération », la FEP propose une découverte concrète et interactive des métiers à travers des demi-journées thématiques, des expériences en réalité virtuelle, des manipulations d'outils professionnels, des échanges avec des entreprises, et des supports ludiques tels que des quizz ou escape games.

L'objectif : faire vivre aux participants une première immersion dans des secteurs en tension, adaptés aux réalités locales.

La FEP s'adresse à un public large : scolaires, jeunes des quartiers prioritaires, demandeurs d'emploi, ou encore visiteurs « tout-venant ». Elle s'est également déplacée à l'occasion de grands forums (Cité entreprenante, Nuit de l'Orientation, Odyssée du Dragon...) pour renforcer son rayonnement.

L'année 2024 fut aussi marquée par une forte mobilisation des centres de formation, des entreprises partenaires et des institutions régionales (France Travail, PRIF, etc.), qui ont contribué à faire de chaque session une expérience concrète et utile.

PERSPECTIVE

Grâce au soutien de la Ville de Calais, du Conseil régional, et de Reflets d'Opale, un nouvel espace a été inauguré en janvier 2025 : La Fabrique en Pratique, implantée rue Salines dans les anciens locaux de Noyon.

Ce lieu innovant dédié à l'orientation et à l'insertion professionnelle est désormais opérationnel et accueille différents publics : demandeurs d'emploi, scolaires, salariés en reconversion, pour leur faire découvrir les métiers d'avenir et les filières qui recrutent.



9

Demi-journées
thématiques

23

Sessions partenaires
(collèges / acteurs QPV)

53

Partenaires réguliers
(OF - Entreprises -
institutionnels)

EN PRATIQUE



1 775 visiteurs

dont

1 027 via la Cité
Éducative QPV



FONCTIONNEMENT

Fabrique - Défi

DEVELOPPEMENT ECONOMIQUE

FORMATION & INSERTION



AMÉLIORATION CONTINUE

PROJET ASSOCIATIF

En 2024, la Fabrique DEFI a amorcé la rédaction de son projet associatif. Ce document a pour objectif de formaliser la vision, les valeurs et les orientations portées par la structure, au service de l'insertion des publics du territoire.

Cette démarche s'inscrit dans une logique d'amélioration continue. Elle permet d'ancrer durablement l'action de la Fabrique DEFI dans son environnement.

La participation active du conseil d'administration a été un élément central dans l'élaboration de ce projet. En apportant sa vision stratégique, sa connaissance du territoire et son regard extérieur.

Le projet associatif servira de cadre partagé pour les équipes, les partenaires et les usagers, afin de porter une action cohérente, lisible et adaptée aux enjeux locaux.

CERTIFICATION AFNOR

Dans une volonté constante d'amélioration de la qualité de ses services, notre structure s'engage dans un projet de certification AFNOR. Cette démarche rigoureuse vise à optimiser nos processus internes, renforcer la satisfaction des bénéficiaires et garantir un accompagnement toujours plus efficace. La certification AFNOR représente pour nous un levier essentiel pour assurer la transparence, la fiabilité et l'excellence de nos actions au service du territoire.

LABELISATION UNML

La Fabrique DEFI s'est engagée dans le processus de labellisation UNML (Union Nationale des Missions Locales). Ce référentiel national valorise les structures qui répondent à des critères en matière d'organisation, d'accueil, de suivi, de gouvernance et de résultats.

Ce travail a permis d'analyser les pratiques internes, de renforcer les outils de pilotage et de structurer une logique de qualité au service des usagers.

L'objectif de cette labellisation est de garantir un haut niveau d'exigence, de rendre visible l'engagement de la structure et d'en faire un acteur reconnu, fiable et structurant sur le territoire du Calaisis.

DIAGNOSTIC TERRITORIAL

Pour agir efficacement, il est essentiel de réaliser une photographie territoriale et une analyse des publics suivis. En 2024, la Fabrique DEFI a donc conduit un diagnostic territorial approfondi, croisant plusieurs sources : données des observatoires de branches professionnelles et d'OPCO, analyses des offres d'emploi, échanges avec les partenaires économiques et institutionnels, études de terrain...

Ce diagnostic alimente directement les choix stratégiques, la conception des tests métiers au sein de la Fabrique en pratique, et plus largement la construction des parcours d'insertion. Il permet à la Fabrique DEFI d'ajuster ses actions aux besoins concrets du territoire et de mieux répondre aux attentes des habitants comme des employeurs.

RESSOURCES HUMAINES

- ▶ La Fabrique DEFI obtient 96 /100 à l'index 2023 égalité femmes-hommes,
- ▶ 14 contrats signés dans l'année (CDI, CDD, contrat d'apprentis-sage, contrat Parcours Emploi Compétences, contrat de remplacement),
- ▶ 3 salariés concernés par la mobilité interne,
- ▶ 3 départs,
- ▶ 2 fins de contrat,

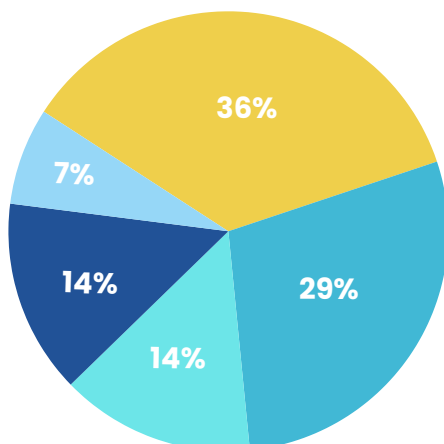
Montant attribué au CSE: 40 053.63 €

2024, c'est 75 collaborateurs formés à travers le plan de développement des compétences dont :

- 1 Certification en Médiation Sociale
- 2 Titre Professionnel Conseiller en Insertion Professionnelle
- 1 DEUST Intervention Sociale
- 1 Certification MAPPI (Méthode d'Accompagnement et de Pilotage des Parcours d'Insertion)



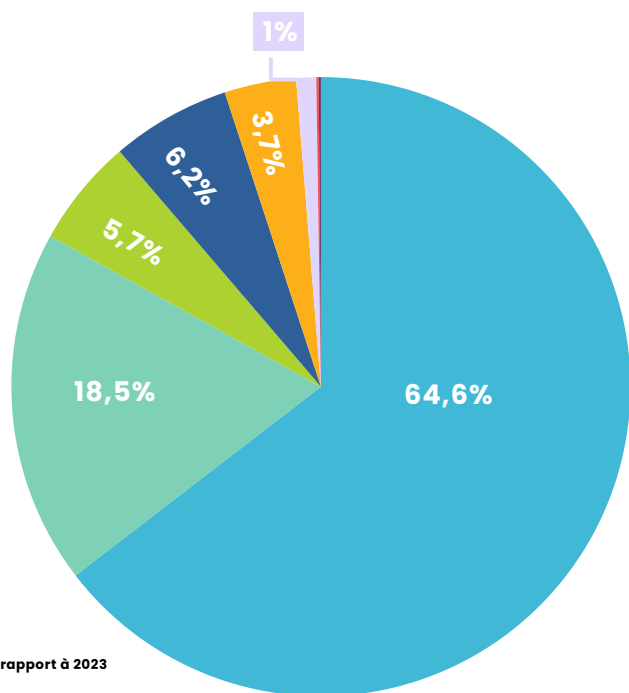
TYPES DE CONTRATS SIGNÉS DANS L'ANNÉE 2024



TYPES DE CONTRAT

- 5 CDD pour surcroît d'activité
- 4 CDI
- 2 CDD de remplacement
- 2 PEC
- 1 contrat d'apprentissage

COMPTES DE RÉSULTAT

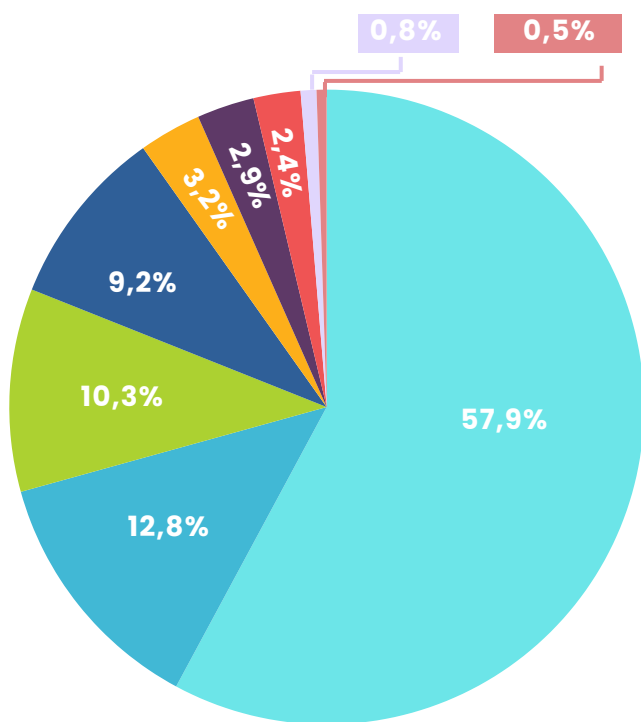


* Par rapport à 2023

- +11.20%*** Charges de personnel
- +12.82%*** Dotation Amort.Provisions
- +5.80%*** Honoraires Depl. Frais telecom
- +9.80%*** Impôts et Taxes
- +19.30%*** Credit bail Locations Entretien Assurances
- 9.40%*** Achats Energie / Petites fournitures
- 80%*** Charges exceptionnelles
- 3.50%*** Charges financières

+ 4.1% par rapport à 2023

CHARGES : 5 625 711,51 €



- 0.38%*** Etat
- +20%*** GCTM
- 61%*** FSE
- +52%*** Conseil départemental
- +9%*** Autres
- 0.8%*** France travail
- 61%*** Conseil régional
- = %*** CCPO
- 47%*** Mairie de Calais

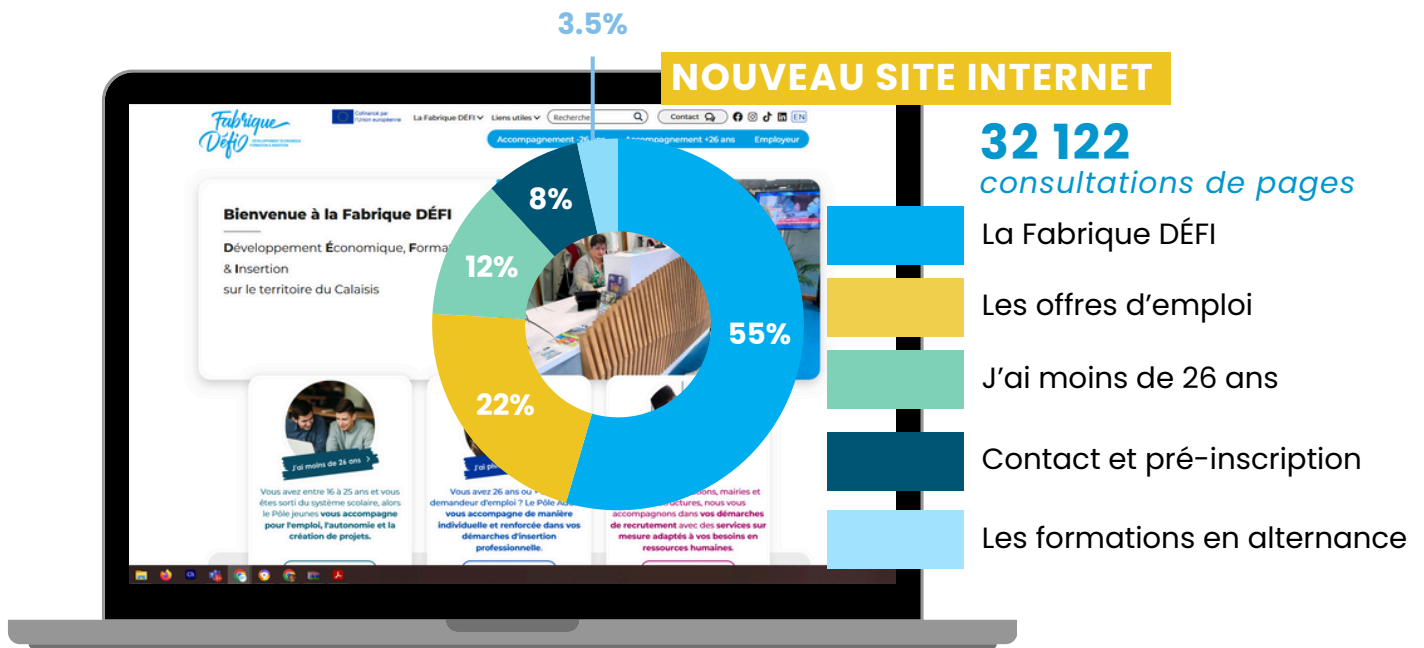
+ 2.8% par rapport à 2023

PRODUITS : 5 692 218,20 €

- Reprise Amortissement**
819 719 € **+19.20%**
- Produits financiers**
60 502€ **+60%**
- Produits exceptionnels**
62 976€ **+5.6%**

EXCEDENT : 66 506.69 €

COMMUNICATION



AUDIENCE

11 000 sessions

5 600 utilisateurs

435 DEMANDES D'INSCRIPTION

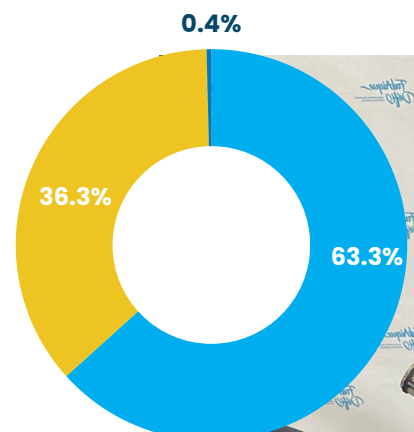
103 OFFRES D'EMPLOI DÉPOSÉES

DONT

2 500 | accès directs
2 300 | recherches organiques
602 | via les réseaux sociaux

CATÉGORIE DE L'APPAREIL :

ordinateur
 smartphone
 tablette





10 615 abonnés
tous réseaux confondus



12 NEWSLETTERS

RÉSEAUX-SOCIAUX

110 000 en 2023

269 300

f couverture

129 000

f visites de la page

600 200

in vues de la page

158

interactions en privé

520 contenus postés

témoignages, informations, retour sur évènement, sensibilisation...

RELATIONS PRESSE

80 ARTICLES

SOIT EN MOYENNE :
1 ARTICLE / 4.5 JOURS

MARDI 9 JUILLET 2024 / MORD LITTÉRAIRE

CALAIS | 11

EMPLOI

La Fabrique Défi interpelle les entreprises pour des dons des vêtements pour sa boutique d'insertion

La Boutique Défi, au centre commercial Méville, propose depuis mars 2023 un accompagnement des personnes en réinsertion professionnelle et les aide à trouver des vêtements qui leur faciliteront une future embauche. La boutique tente également de trouver de nouveaux partenaires.

Thomas Sabatier

Dans les allées du centre commercial Méville, au Beauvais, un magasin à un aspect de prêt-à-porter. Mais son offre est à l'initiative sociale et humaine. Via La Fabrique Défi, la



EMPLOI

Le Forum Jobs de la Fabrique Défi, c'est aujourd'hui



Le Forum Jobs réunira plus de 80 employeurs.

Temps fort de l'année pour les équipes de la Fabrique Défi, le Forum Jobs 2024 arrive à grands pas. Le rendez-vous est maintenant incontournable pour celles et ceux qui souhaitent trouver un emploi, que celui-ci soit à temps partiel, CDI, CDD, intérim ou même jobs d'été. L'événement est en sa sixième édition. L'an passé, plus de 3 000 personnes ont franchi les portes du Forum Gambetta, intervenées par les

quelque 350 équipes de professionnels du secteur de l'emploi. Le Forum Jobs 2024 sera le plus grand de sa catégorie en France. Le Forum Jobs de la Fabrique Défi, c'est aujourd'hui un rendez-vous incontournable pour celles et ceux qui souhaitent trouver un emploi, que celui-ci soit à temps partiel, CDI, CDD, intérim ou même jobs d'été. L'événement est en sa sixième édition. L'an passé, plus de 3 000 personnes ont franchi les portes du Forum Gambetta, intervenées par les

quelque 350 équipes de professionnels du secteur de l'emploi. Le Forum Jobs 2024 sera le plus grand de sa catégorie en France. Le Forum Jobs de la Fabrique Défi, c'est aujourd'hui un rendez-vous incontournable pour celles et ceux qui souhaitent trouver un emploi, que celui-ci soit à temps partiel, CDI, CDD, intérim ou même jobs d'été. L'événement est en sa sixième édition. L'an passé, plus de 3 000 personnes ont franchi les portes du Forum Gambetta, intervenées par les

quelque 350 équipes de professionnels du secteur de l'emploi. Le Forum Jobs 2024 sera le plus grand de sa catégorie en France. Le Forum Jobs de la Fabrique Défi, c'est aujourd'hui un rendez-vous incontournable pour celles et ceux qui souhaitent trouver un emploi, que celui-ci soit à temps partiel, CDI, CDD, intérim ou même jobs d'été. L'événement est en sa sixième édition. L'an passé, plus de 3 000 personnes ont franchi les portes du Forum Gambetta, intervenées par les

quelque 350 équipes de professionnels du secteur de l'emploi. Le Forum Jobs 2024 sera le plus grand de sa catégorie en France. Le Forum Jobs de la Fabrique Défi, c'est aujourd'hui un rendez-vous incontournable pour celles et ceux qui souhaitent trouver un emploi, que celui-ci soit à temps partiel, CDI, CDD, intérim ou même jobs d'été. L'événement est en sa sixième édition. L'an passé, plus de 3 000 personnes ont franchi les portes du Forum Gambetta, intervenées par les

BIENVENUE dans

EN QUELQUES CHIFFRES...



18-24 ans
12,7%

45-54 ans
17,4%

25-34 ans
38,3%

55-64 ans
6,7%

35-44 ans
22%

65 ans et +
2,8%





NOS FINANCEURS



Rejoignez nous sur les réseaux et notre site internet : www.lafabriquedefi-calais.org

